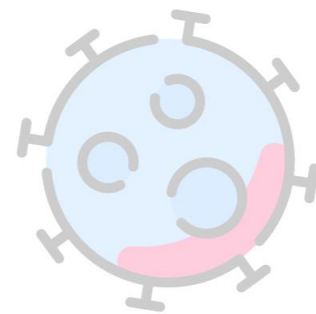
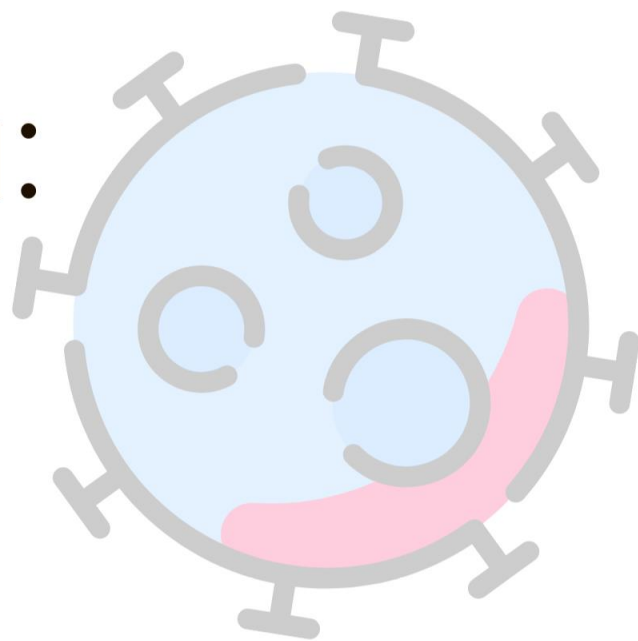




ФБУЗ  
«ЦЕНТР ГИГИЕНИЧЕСКОГО  
ОБРАЗОВАНИЯ НАСЕЛЕНИЯ»  
РОСПОТРЕБНАДЗОРА

# Детские инфекции: корь, ветряная оспа и коклюш



# КОРЬ ВЕРНУЛАСЬ?

С конца 2022 года начался очередная циклический подъем заболеваемости корью

Этот подъем связан с накоплением в популяции лиц, не имеющих иммунитета к кори



# «ДЕТСКАЯ ЧУМА»

**1067** ‰

заболеваемость до 1967 г.

подъем заболеваемости  
каждые

**2-3** года

**8,92** ‰

заболеваемость в 2023 г.

подъем заболеваемости  
каждые

**4-6** лет

Инкубационный  
период до

**21** **дня**

## СИМПТОМЫ

- температура до 40°C
- кашель
- насморк
- головная боль
- светобоязнь
- отечность век
- пятна Филатова-Коплика
- сыпь

Лучше  
переболеть?  
Нет!



**5-10%**  
пневмония



**7-9%**  
отит



**0,1%**  
энцефалит

# Подострый склерозирующий панэнцефалит



средний инкубационный период после перенесенной кори — 7-8 лет



чаще встречается у детей, перенесших корь до 2-х лет



первые симптомы неспецифичны, поэтому диагностика затруднена



приводит к необратимой утрате функций и ранней смерти

# Плановая вакцинация детей\*




в **12** месяцев  
вакцинация



в **6** лет  
ревакцинация

\*Национальный календарь профилактических прививок, утвержденный приказом Министерства здравоохранения Российской Федерации от 6 декабря 2021 г. N 1122н

# Взрослым тоже нужны прививки



Кому:

- не привитым,
- не болевшим,
- привитым однократно,
- с неизвестным анамнезом

Прививки против кори  
проводят до 35 лет,  
декретированным  
контингентам – до 55 лет

# Экстренная вакцинация\*



в течение  
**72 часов**  
при близком  
контакте



в течение  
**7 дней**  
при отдаленном  
контакте

\*СанПиН 3.3686-21 «Санитарно-эпидемиологические требования по профилактике инфекционных болезней»

# Экстренная вакцинация\*

Всем контактными  
независимо от возраста:

- не болевшим корью
- не привитым
- не имеющим сведений о прививках
- привитым однократно

Детям, не достигшим прививочного возраста, вводится иммуноглобулин человека нормальный не позднее 5-го дня от момента контакта.

\*СанПин 3.3686-21 «Санитарно-эпидемиологические требования по профилактике инфекционных болезней»

## Другие мероприятия в очаге кори



своевременное выявление и изоляция больного



наблюдение за контактными в течение 21 дня



лица, не болевшие корью и не привитые, подлежат отстранению из коллектива на период карантина



соблюдение дезрежима, регулярное проветривание и влажная уборка

# ВЕТРЯНАЯ ОСПА



**Источник инфекции**  
Больной человек

Больной заразен с последних дней инкубационного периода до 5-го дня после появления последних высыпаний



**Путь передачи**  
Воздушно-капельный

Вирус способен распространяться на расстояния до 20 метров

более **90%**  
**людей без иммунитета  
заболеют ветряной оспой  
после контакта с больным**

**Инкубационный  
период**

**от 10 до 21 дня**

## СИМПТОМЫ

- повышение температуры,
- головная боль,
- пузырьковая сыпь с прозрачным содержимым, которая сопровождается зудом

Лучше  
переболеть?  
Нет!



пневмония



гнойные  
поражения  
кожи



энцефалит

# Опоясывающий герпес



после перенесенного заболевания вирус сохраняется в организме пожизненно



возникает у 15% людей при реактивации вируса



сопровождается очень болезненными кожными высыпаниями



спустя 2-3 недели может развиться постгерпетическая невралгия

# Вакцинация детей\*



двукратно



с 9 месяцев



вторая доза  
через 6-8 недель

\*Вакцинация проводится в рамках национального календаря профилактических прививок по эпидемическим показаниям и в рамках региональных календарей профилактических прививок

# Экстренная вакцинация\*



в течение

**96 часов**



если заболевание  
не развивается,  
вторая доза водится  
через 6-8 недель

\*СанПин 3.3686-21 «Санитарно-эпидемиологические требования по профилактике инфекционных болезней»

# Другие мероприятия в очаге ветряной ОСПЫ



своевременное выявление и  
изоляция больного



наблюдение за контактными  
в течение 21 дня



соблюдение дезрежима,  
регулярное проветривание  
и влажная уборка

# КОКЛЮШ



Источник инфекции

Больной человек или носитель

Больной становится заразным в катаральном периоде



Путь передачи

Воздушно-капельный

Бактерия выделяется с капельками слюны во время чихания и кашля

до **90%**  
людей без иммунитета  
заболеют коклюшем  
после контакта с больным

**Инкубационный  
период**

**от 7 до 10 дней**

## СИМПТОМЫ

- повышение температуры,
- насморк
- выраженный длительный приступообразный кашель, усиливающийся ночью

# 80%

**смертельных исходов от  
коклюша регистрируются у  
младенцев первых месяцев  
жизни**



**пневмония**



**переломы  
ребер**



**энцефалопатии**



**кровоизлияние  
в мозг**

# Плановая вакцинация



в **3** месяца



в **4,5** месяца



в **6** месяцев



в **18** месяцев  
ревакцинация

\*Национальный календарь профилактических прививок, утвержденный приказом Министерства здравоохранения Российской Федерации от 6 декабря 2021 г. N 1122н

# Другие мероприятия в очаге коклюша



своевременное выявление и изоляция больного



наблюдение за контактными в течение 14 дней, при повторных случаях - 21 день

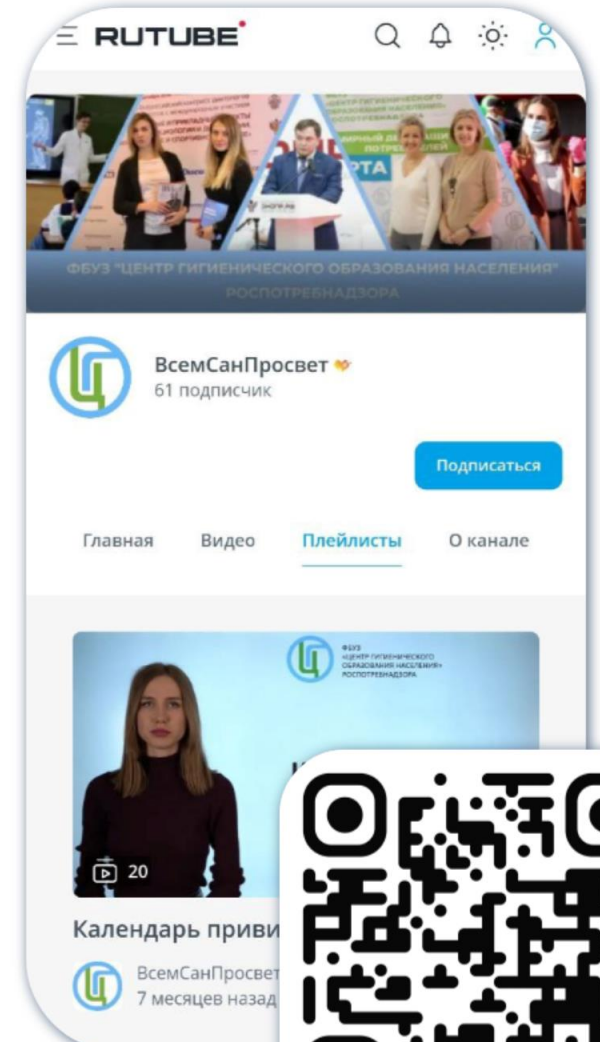
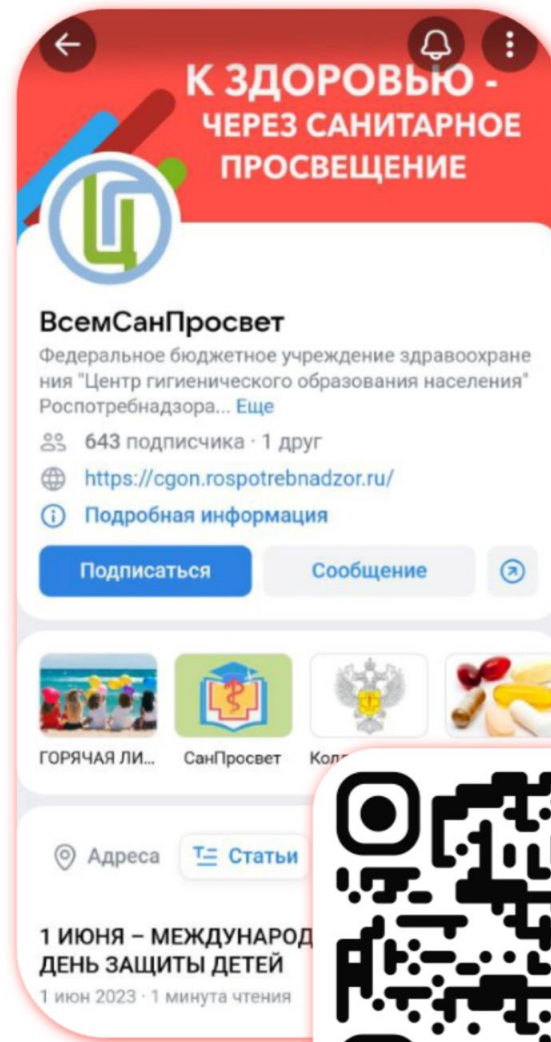
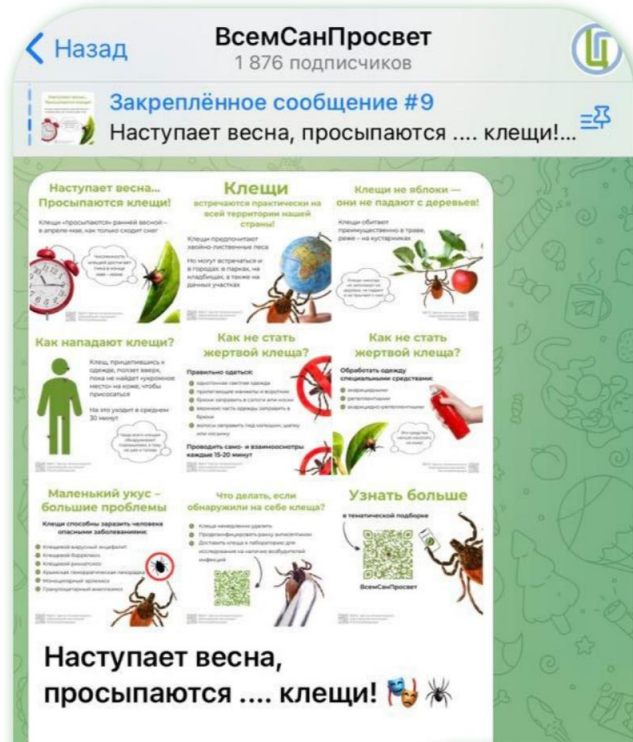


при наличии кашля контактные подлежат отстранению из коллектива



соблюдение дезрежима, регулярное проветривание и влажная уборка

# ВсеСанПросвет



Благодарю за внимание!

Берегите себя и  
будьте здоровы!



[cgon.rospotrebnadzor.ru](https://cgon.rospotrebnadzor.ru)